

Identificació d'Àrees Estratègiques per Incendis Forestals a la Vall de Lord

Com a resposta a la sol·licitud dels municipis que integren la Vall de Lord (Sant Llorenç de Morunys, Guixers i La Coma i La Pedra) per la identificació d'àrees estratègiques per incendis forestals es redacta aquests informe.

1. Objectiu

Identificar sobre el territori àrees estratègiques per limitar l'abast de grans incendis que puguin afectar la Vall de Lord. S'inclouen també els elements més vulnerables a l'impacte d'aquests grans incendis i el seu entorn. No es tracta de la planificació i disseny de infraestructures d'extinció, si no de la identificació d'àrees que per la seva ubicació i característiques de combustibles vegetals poden facilitar les tasques de contenció de grans incendis. Aquestes àrees engloben espais agraris i forestals en els que una bona gestió en termes de ramaderia, agricultura i silvicultura asseguraran un paisatge facilitador de les tasques de control i confinament dels incendis.

2. Caracterització d'incendis a la Vall de Lord

La determinació de les àrees estratègiques es basa en un anàlisi i caracterització dels incendis forestals que poden afectar un espai del territori, de l'impacte dels incendis en els ecosistemes i de les capacitats tàctiques que pot desplegar el sistema d'extinció pel control dels incendis en relació al paisatge afectat.

2.1. Generacions d'incendis a la Vall de Lord

Una part de la superfície presenta característiques pròpies de la **1^a generació** d'incendis amb zones sense accessos per vehicles terrestres i orografia molt complexa de barrancs i fortes pendents. El declivi de l'activitat antròpica dels darrers 80 anys ha donat pas a una densificació de les masses forestals arbrades i l'increment dels matolls a les zones tradicionalment pasturades. Aquest procés afecta principalment a les parts més altes de la Serra del Verd. Les zones més accessibles de la vall també estan en un procés similar amb estructures arbrades vulnerables a patir focs de capçades per les continuïtats verticals i horitzontals que presenten, sobre vessants continus de massa forestal que poden cremar amb molt alta intensitat (**2^a generació**), i amb elements vulnerables, en aquest cas puntuals, que es poden veure afectats per comportaments de foc intens (**4^a generació**).

2.2. Incendis de referència

Les situacions d'incendi més complexes seran les associades a vent de N, NW o W, i que històricament han generat incendis més importants en les serralades de l'Alt Solsonès i Alt Berguedà.

L'incendi de la Pobla de Lillet de 1981 és la referència més propera en el temps i espai com incendi gran, tot i que se sap d'altres focs anteriors a la guerra civil que van afectar la Serra del Verd i Port del Compte però que no han estat reconstruïts.

Els focs topogràfics són possibles però sempre en una escala de superfície inferior.

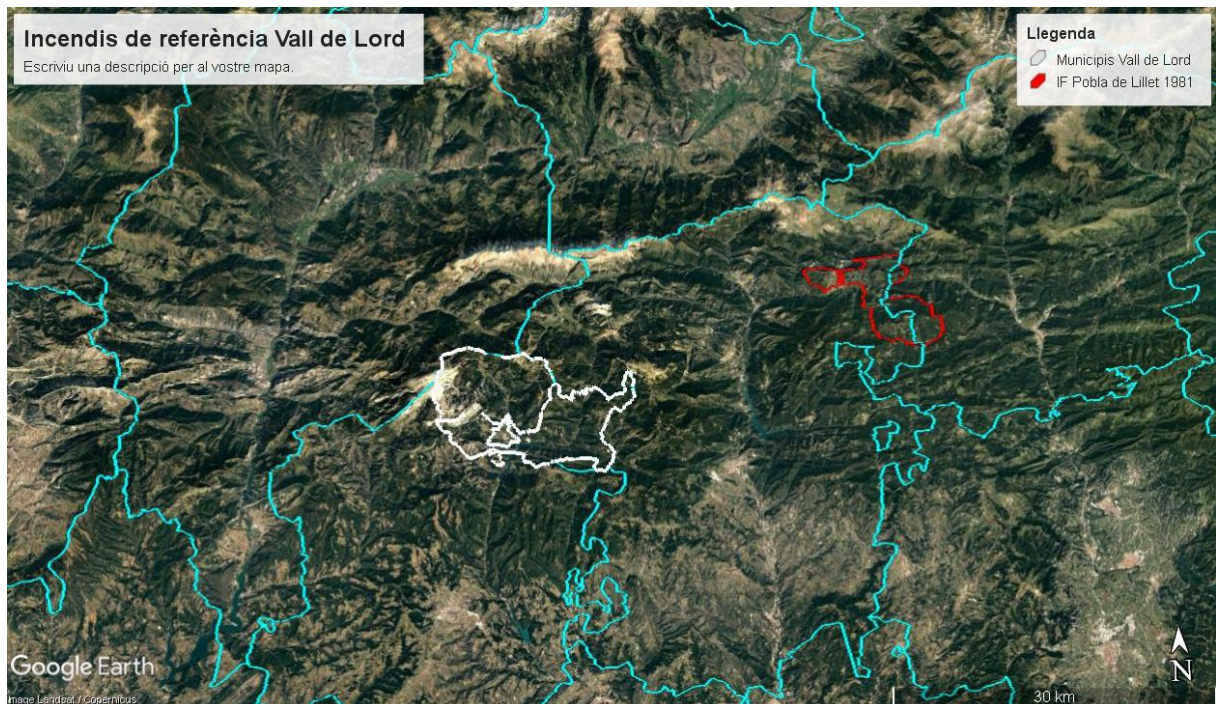


Figura 1; imatge de l'incendi de referència principal per la Vall de Lord.

L'incendi de 1981 de la Pobla Lillet és la referència d'incendi de vent amb relleu més important al Prepirineu de la Catalunya Central associat a situació sinòptica de nord.

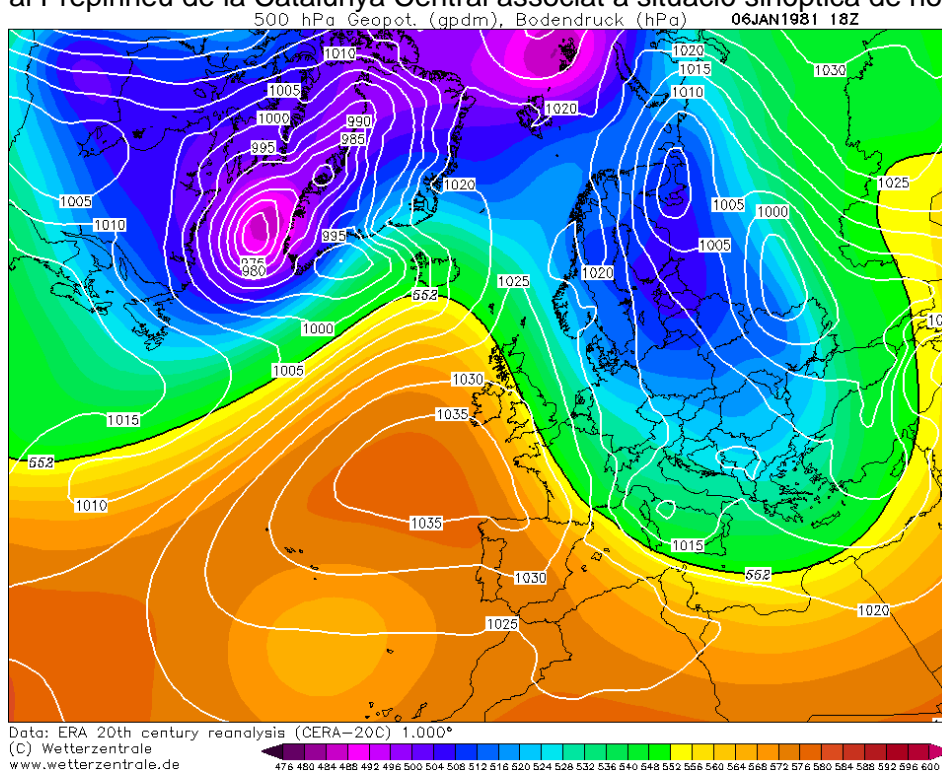


Figura 2; situació sinòptica de nord pel 6/01/1981 amb vents molt forts afectant la Serra de Cadí

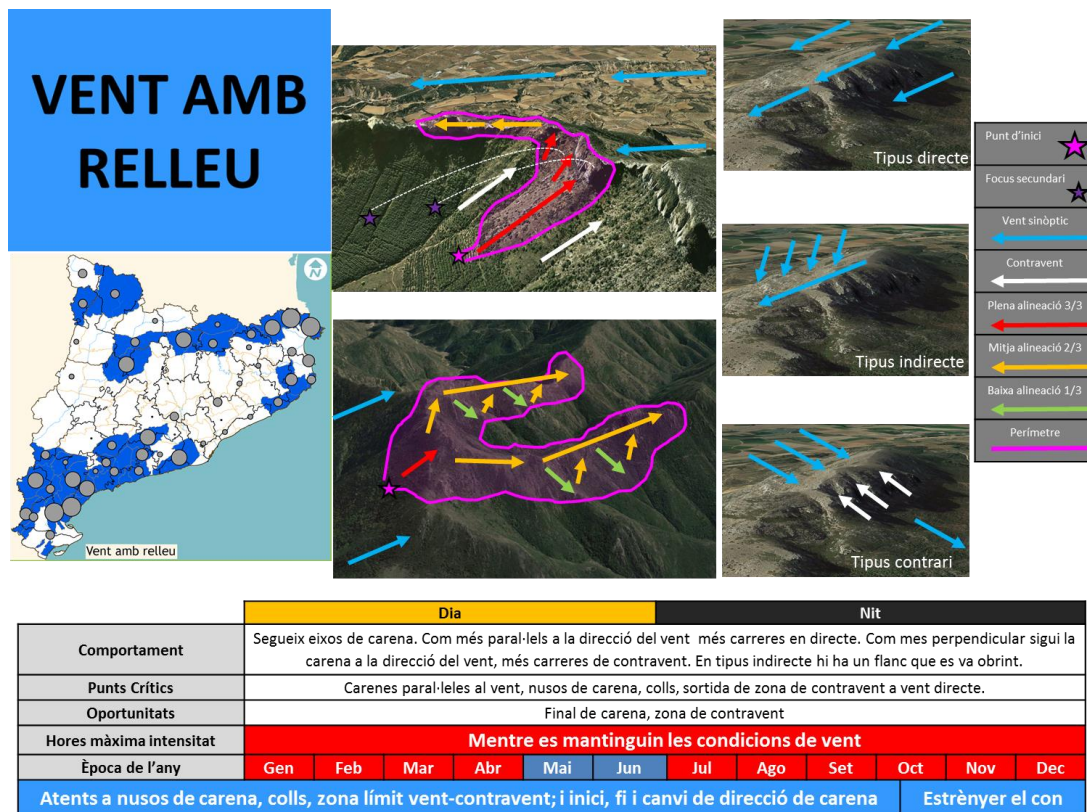


Figura 3; fitxa incendi tipus de vent amb relleu

- Incendi tipus;** vent amb relleu
- Magnitud;** incendis de 200 a 6.000 ha que poden afectar tota la vall.
- Sinòptica i marc meteo;** situació d'hivern amb vent de N i NW amb Hr entre 10-30%, vent de 40 a 60 km/h. Percentil de sequera > 70
- Finestra d'incendi;** diurna i nocturna generalment < 24 hrs

Quadre 1; caracterització de gran incendi forestal per la Vall de Lord.

2.3. Polígons de potencial i connexions

En base a la capa de polígons de potencial s'estudia la relació de connexions per incendis en situacions de N i NW establint els escenaris més adversos i les possibilitats per evitar-los.

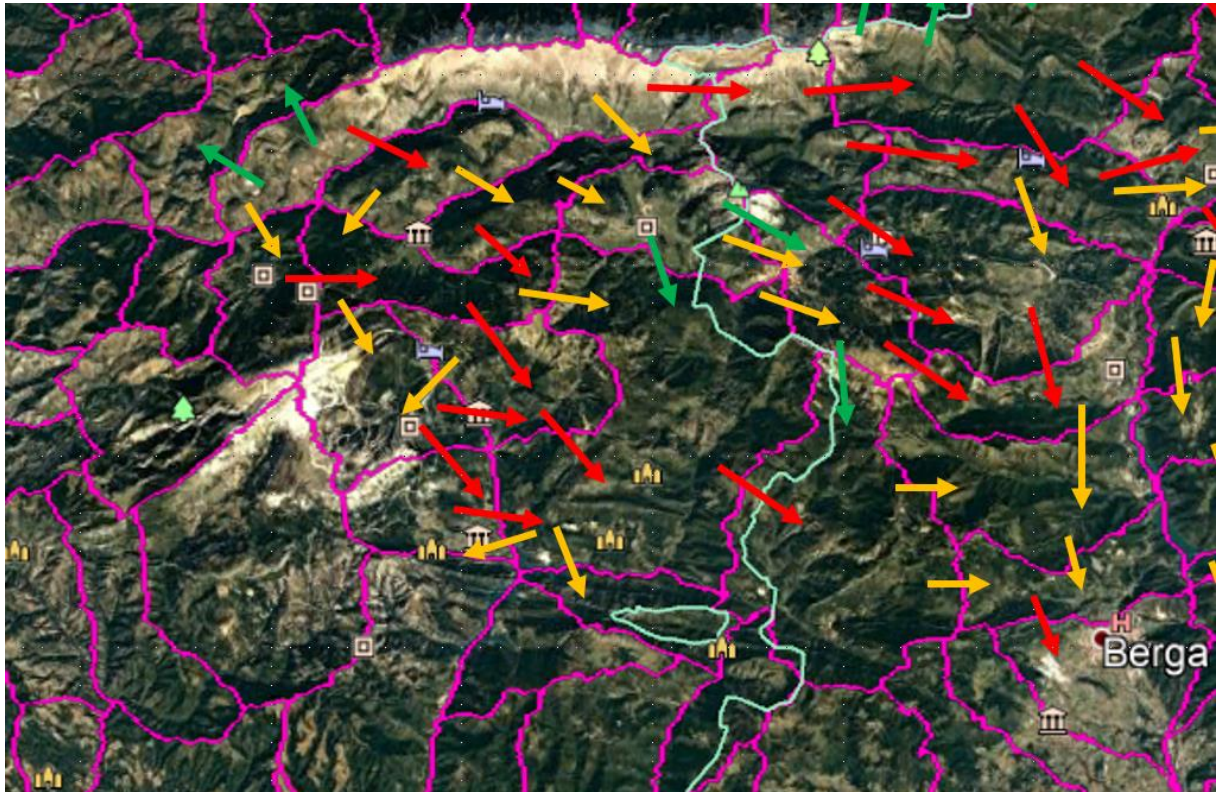


Figura 4; esquema de polígons de potencial i connexions per situacions de N i NW.

2.4. Anàlisi d'escenari;

- Moviment d'incendis de nord a sud seguint carenes alineades a N i NW i amb obertures a contravent en carenes perpendiculars o en angle al vent dominant.
- Acanalament del vent en valls principals (Cardener i Aiguadora).
- Compartimentar paisatge trencant propagació per contravents en colls, evitar salts entre vessants de valls principals i assegurar confinament de focs en finals de carenes alineades al vent.

3. Proposta d'àrees estratègiques com àrees de foment de gestió (AFG)

Les àrees estratègiques identificades representen espais forestals o agraris que degudament gestionats poden servir de suport pel control de grans incendis forestals. En aquest cas estan associats a eixos de confinament d'incendis en els que existeix accés i en alguns casos espais oberts vinculats a l'activitat agrícola o ramadera. Les àrees eminentment forestals presenten condicions de pendent i accessibilitat per mantenir una activitat forestal típica de muntanya.

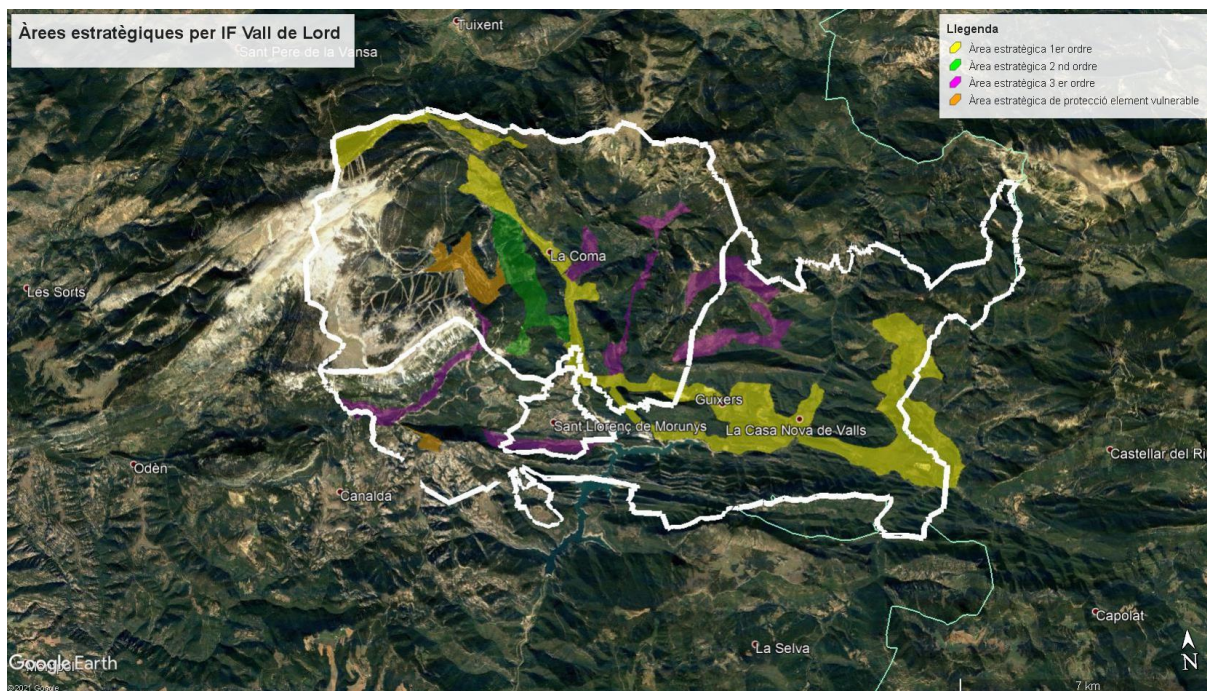
**Divisió/Regió/Àrea de
Auditoria de Serveis**

Figura 5; esquema d'àrees estratègiques per incendis forestals de la Val de Lord.

Les àrees estratègiques es classifiquen en ordre de rellevància en funció de la importància de la connexió entre polígons que miren d'evitar.

En aquest cas se identifiquen a més a més àrees estratègiques de protecció d'elements vulnerables que per les característiques, l'ubicació i l'entorn les fan especialment sensibles a l'impacte d'un gran incendi.

Manresa, 01 d'abril de 2021